



Überleben in der Prignitz

700 Jahre Wandel und Beständigkeit in Halenbeck, Groß- und Klein-Haßlow

Eine visuelle historische Synthese aus dem Ostprignitz-Ruppiner Land.

Drei Dörfer als historischer Mikrokosmos

Die benachbarten Dörfer Halenbeck, Groß-Haßlow und Klein-Haßlow teilen mehr als nur ihre Geografie in der Ostprignitz. Ihre urkundliche Geschichte – vom 13. Jahrhundert bis zur Jahrtausendwende – liest sich wie ein Kondensat der deutschen Landgeschichte.



Vom mittelalterlichen
Grenzdorf
zum klassischen
Rundling.



Raubritter, Feuersbrünste
und der stetige
Feuersbrünste
und der stetige Wiederaufbau
des dörflichen Zentrums.



Die Transformation vom
kurfürstlichen
Die Transformation vom
kurfürstlichen Lehnschulzen
zur modernen Agro Holding.

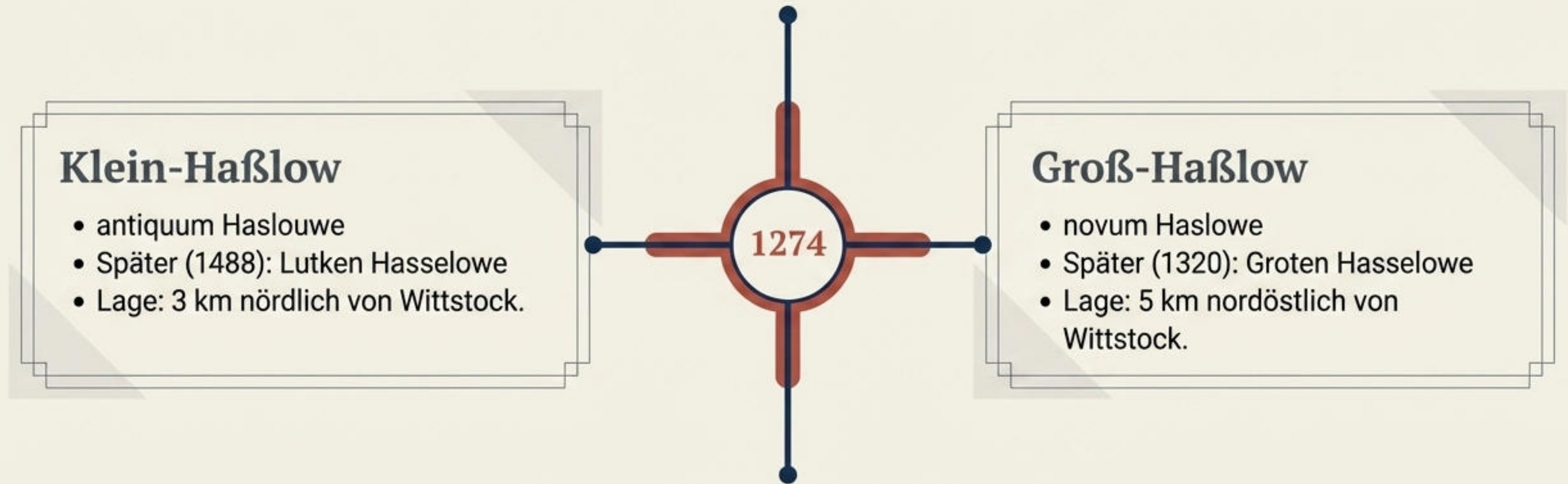
Kapitel I

Geografie & Ursprung

Die Etablierung im Grenzland der Fürsten von Werle und dem Bistum Havelberg.

Der Ursprung: "Novum" und "Antiquum"

Im Jahr 1274 tauchen die Dörfer erstmals in einem Grenzvergleich zwischen den Fürsten von Werle und dem Bischof Heinrich von Havelberg urkundlich auf. Diese Trennung prägte die Entwicklung.



Halenbeck: Etwas abseits, 5 km südwestlich von Freienstein gelegen, wird Halenbeck im 14. Jahrhundert als »Holenbeck« erwähnt und geht 1469 in den Besitz des Klosters Heiligengrabe über.

Anatomie des Rundlingsdorfes

Der zentrale Platz: Oft Standort der Kirche oder des Dorfgangers. Ein geschützter Kern, der nur über wenige Zugänge erreichbar war.

Keilförmige Parzellen: Die Bauernhöfe ordnen sich kreis- oder hufeisenförmig um den Platz an. Die Wohngebäude weisen zur Mitte, die Gärten und Ländereien strahlen nach außen ab.



Mittelalterliche Verteidigung: Diese Siedlungsform, typisch für Groß-Haßlow (Rundling mit Kirche auf dem Platz), erleichterte die Verteidigung von Vieh und Vorräten in unruhigen Grenzregionen.

Kapitel II

Zeiten des Umbruchs

*Raubritter, Verwüstung und der Überlebenswille
einer ländlichen Gemeinde.*

Die Feuertaufe von Groß-Haßlow

Das 15. Jahrhundert war geprägt von brutalen Grenzfehden und Raubritterüberfällen. Die Chronik verzeichnet eine beispiellose Serie der Zerstörung.



Kapitel III

Das Zentrum der Gemeinschaft

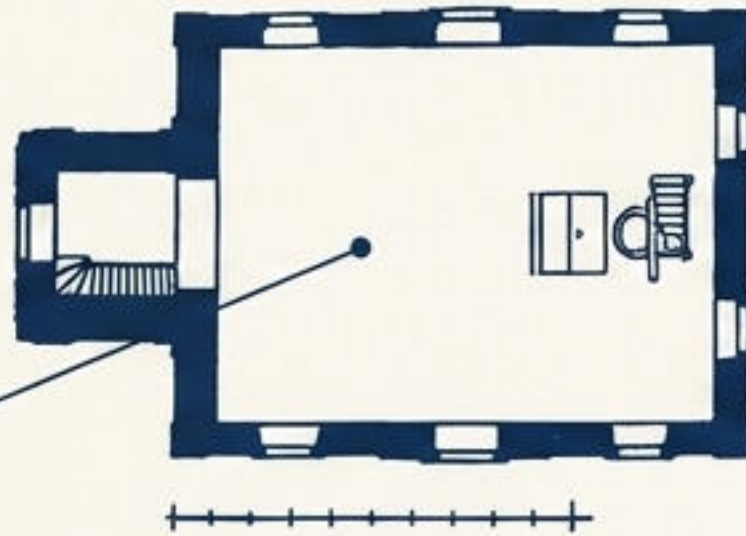
Architektur und Bestandsbau der Dorfkirchen im Vergleich.

Die Drei Dörfer im Profil

	Halenbeck	Groß-Haßlow	Klein-Haßlow
Dorf-Typ	Landgemeinde	Rundling	Landgemeinde
Größe (Hist. Daten)	301 Einw., 773 ha	141 Einw., 779 ha	110 Einw., 681 ha
Ersterwähnung	14. Jahrhundert ("Holenbeck")	1274 ("novum Haslowe")	1274 ("antiquum Haslouwe")
Historische Herrschaft	Kloster Heiligengrabe (ab 1469)	Amt Wittstock / Amt Goldbeck	Amt Wittstock
Kirchenbau	Fachwerkbau mit Feldstein-Westseite	Barocker Putzbau mit massivem Turm	Mix aus Barock und modernem Romanischen Stil

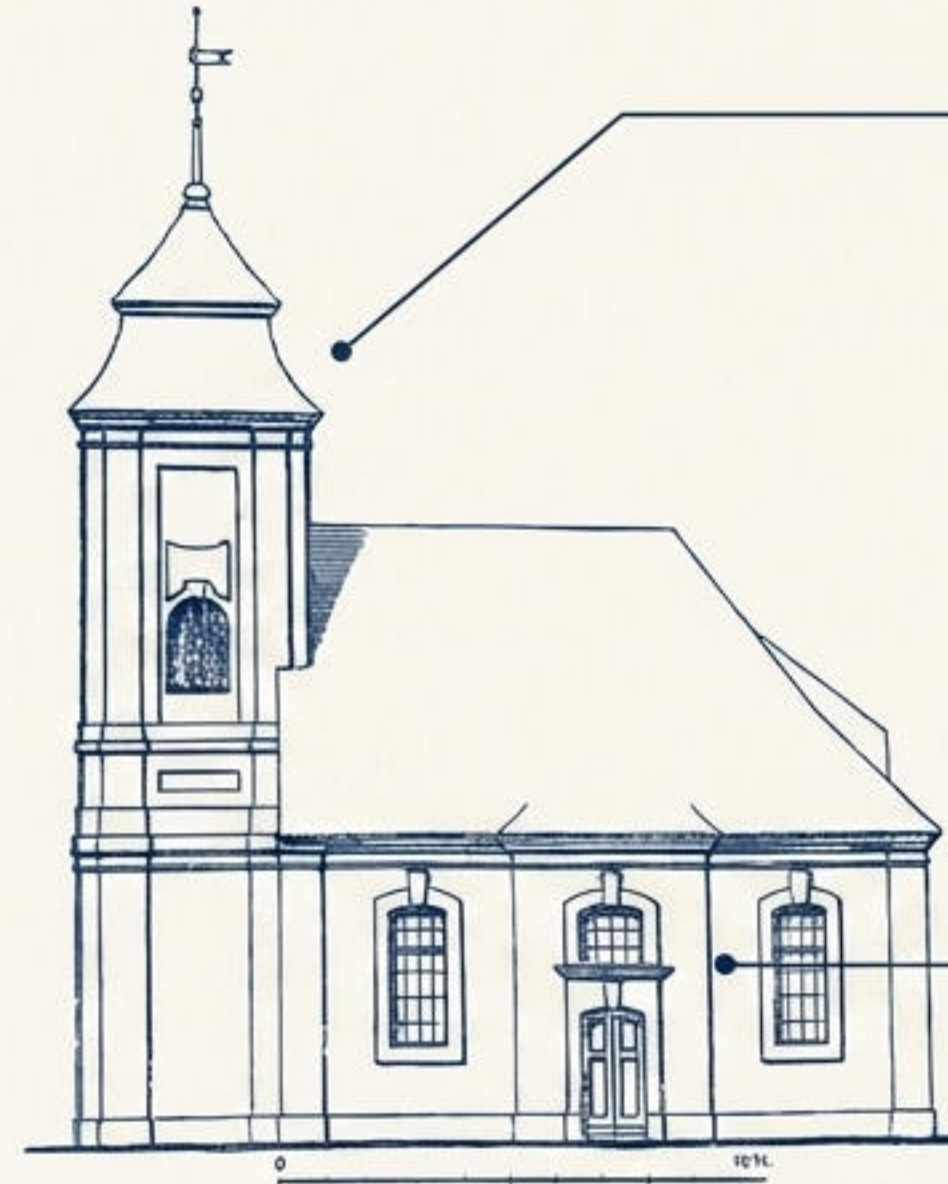
Anatomie der Barockkirche (Groß-Haßlow)

Die nach den Bränden wiedererrichtete Kirche von Groß-Haßlow ist ein Musterbeispiel robuster, ruraler Barockarchitektur.



Die Saalform:

Ein schlichter, rechteckiger Grundriss ohne komplexe Seitenschiffe, fokussiert auf die Predigtkultur der Reformation.



Massiver Westturm:

Quadratischer Putzbau, der Stabilität und Präsenz in der weiten Landschaft signalisiert.

Stichbogenfenster:

Große, im Stichbogen geschlossene Fenster, typisch für die lichtdurchfluteten Innenräume des Barock.

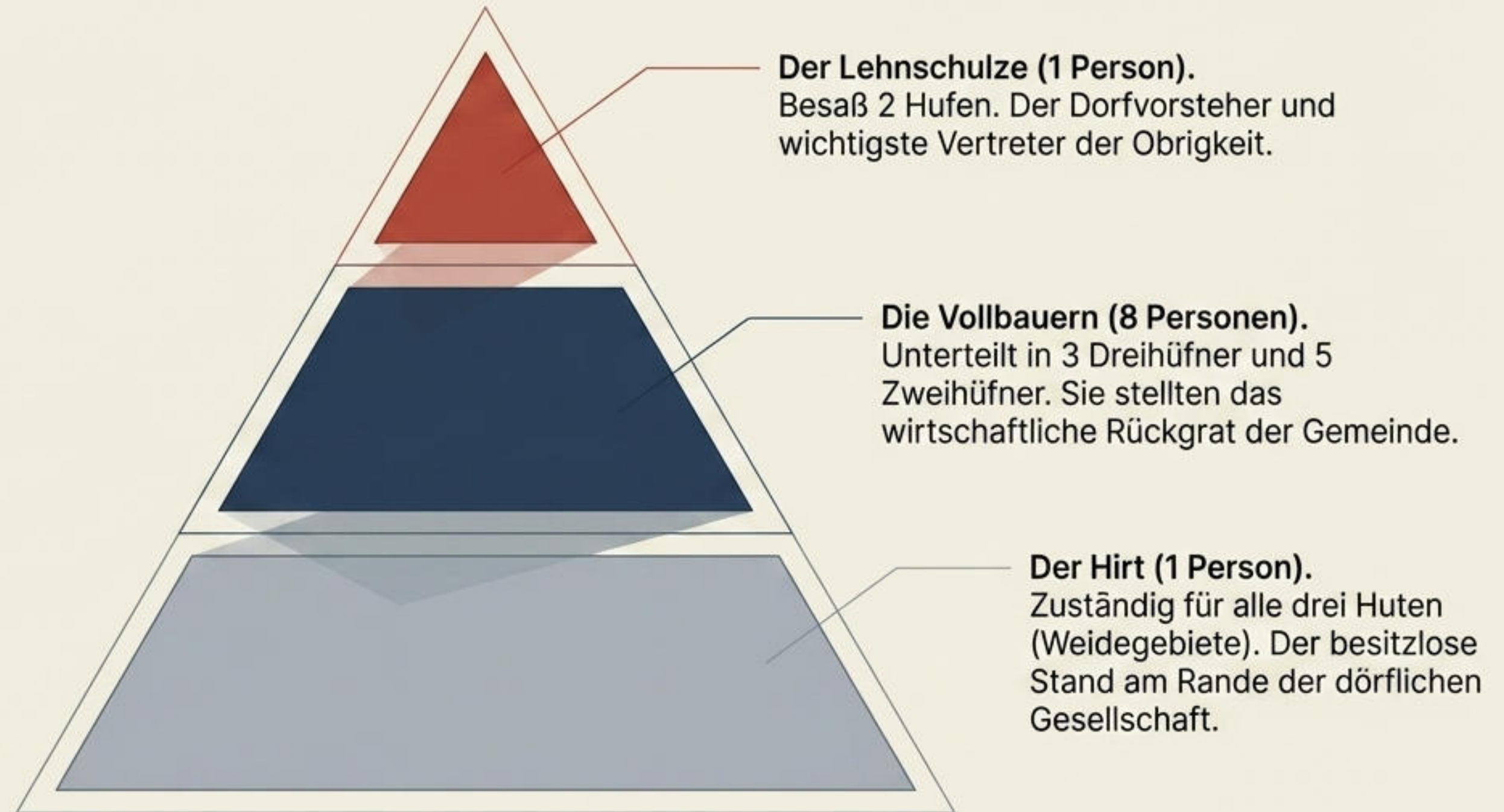
Kapitel IV

Land & Leute

Vom kurfürstlichen Lehnschulzen zur modernen Landwirtschaft.

Die soziale Hierarchie von 1686

Ein historischer Zensus von Groß-Haßlow offenbart die exakte soziale Schichtung eines Dorfes im 17. Jahrhundert, basierend auf Landbesitz.



Der harte Boden der Prignitz

Trotz der klaren sozialen Ordnung war der Ertrag in Groß-Haßlow marginal. Die Aufzeichnungen von 1686 zeichnen ein karges Bild (Klassifizierung: "4. Klasse"):



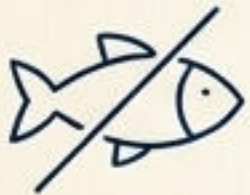
"zum höchsten das 4. Korn"

Der Acker war sehr gering; die Aussaat brachte maximal den vierfachen Ertrag ein.



"schlechte Wiese"

Nicht mehr als 1 Fuder Heu pro Hof. Kaum ausreichend zur Überwinterung des Viehs.



"keine Fischerei"

Fehlende Gewässer schlossen eine wichtige Nahrungsquelle aus.



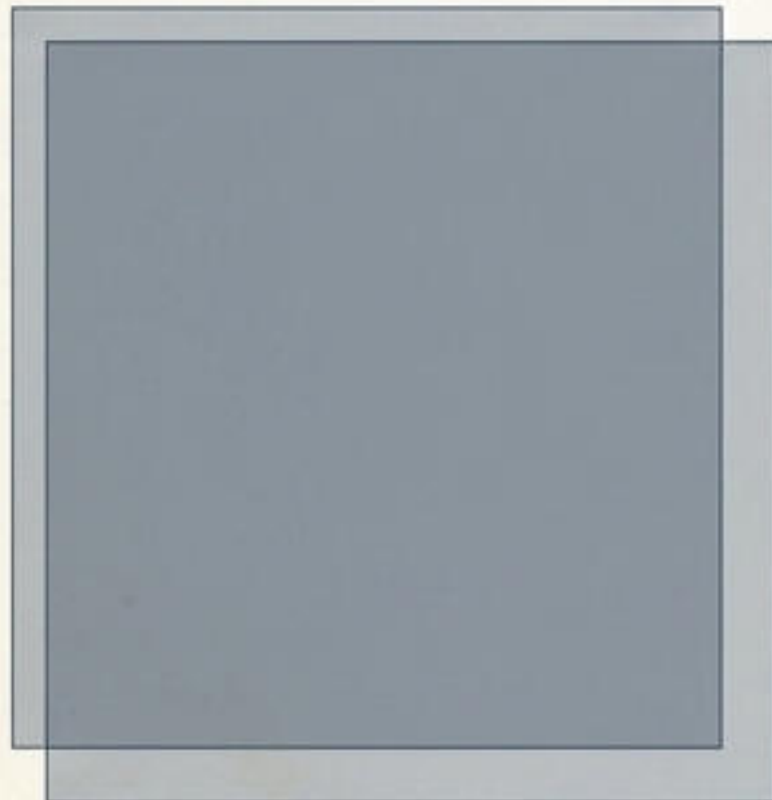
"notdürftig Brennholz"

Keine Mast (Eicheln/Bucheckern für Schweine) und nur das Nötigste an Feuerholz.

1946: Der historische Bruch

Nach Jahrhunderten stabiler, wenn auch karger, landwirtschaftlicher Strukturen brachte das Ende des Zweiten Weltkriegs eine radikale Neuverteilung des Bodens.

Vor 1945

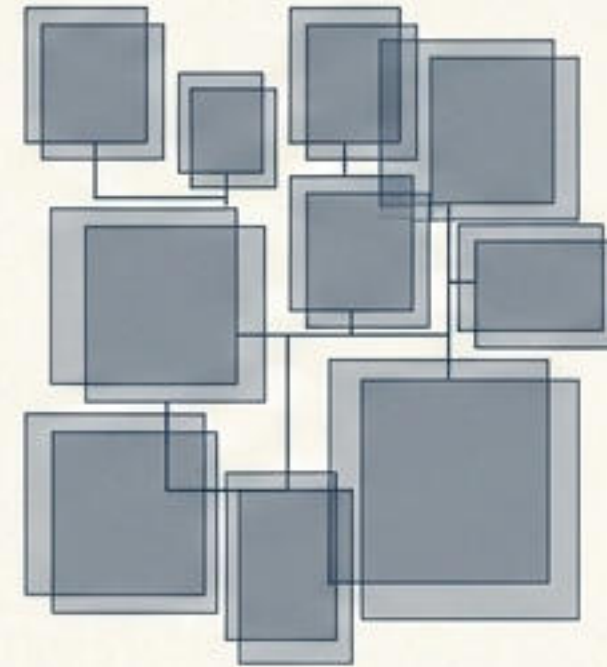


Traditionelle Güter
und Großbauern

(1939: 17 Betriebe
mit 20-100 ha)

Die Bodenreform 1946

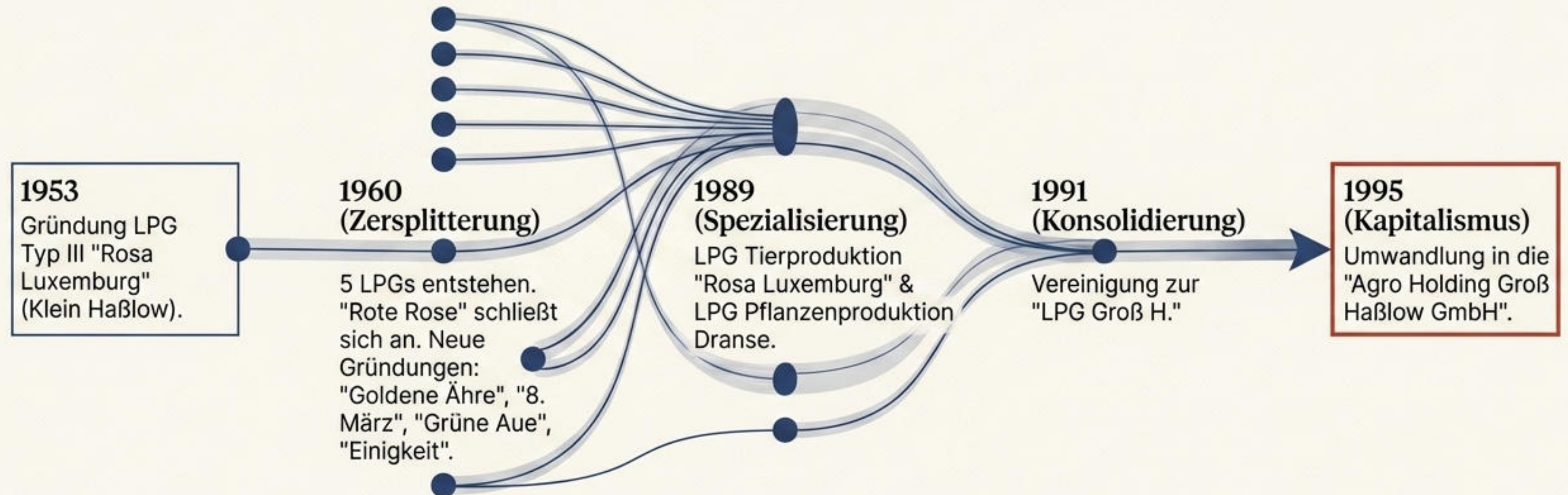
110 Hektar enteignet und aufgeteilt.



- 3 Neubauern (je 1,37 ha)
- 1 Neubauer (2,35 ha)
- 6 Neubauern (je 73,95 ha)
- Rest an Gemeinde und VdgB (Vereinigung der gegenseitigen Bauernhilfe).

Die Ära der Kollektivierung (1953–1995)

Die kleinteilige Bodenreform währte kurz. Ab 1953 begann der rasante Prozess der der Landwirtschaftlichen Produktionsgenossenschaften (LPG), der in massiven Fusionen mündete.



Wandel und Beständigkeit

In 700 Jahren durchliefen Halenbeck und die Haßlow-Dörfer drei fundamentale Transformationen. Gebäude brannten nieder, Wirtschaftsordnungen zerfielen, doch die geografische DNA der Siedlung hielt stand.

Feudalismus & Feuer

Von wiederholter Totalvernichtung durch Raubritter (1420, 1696)
zum stetigen Wiederaufbau um den massiven Kirchturm.

Soziale Hierarchie

Vom Lehnschulzen und Hirt auf kargem Boden ("4. Korn")
zur Enteignung und Aufteilung 1946.

Systemwechsel

Von der DDR-Zwangskollektivierung (LPG "Rosa Luxemburg")
zur marktwirtschaftlichen Agro Holding.

*Die Systeme wandelten sich radikal – doch der Rundling blieb das Zentrum der Gemeinschaft.
Das kuratierte Archiv schließt sich.*